

COME TI SOSTITUISCO LE PASTIGLIE DEI FRENI

**GUIDA PER I POSSESSORI DI BANDIT 1200
MODELLO FINO AL 2000 (MA FORSE
APPLICABILE ANCHE AGLI ALTRI MODELLI)**



Iniziamo con gli strumenti del mestiere

Come detto più volte, è fondamentale utilizzare attrezzi di buona qualità: adoperando utensili di pessima qualità si corre il rischio di spanare viti e bulloni con le conseguenze che ben possiamo immaginare.

Per fare questo lavoro ho utilizzato:

- chiave a cricchetto (1)
- Pinza a becchi (6)
- Inserto per chiave a cricchetto chiave esagonale da 14 (2)
- Chiave brugola a “T” (4)
- Pasta di rame (3)
- Cacciavite a taglio piccolo (5)
- Chiave dinamometrica (7)

PREMESSA

Il lavoro tutto sommato non è difficile: come per tutte le cose basta solo lavorare con calma pensando sempre a quello che si sta facendo. Lavorare con metodo e riporre il materiale smontato con cura. Memorizzare la posizione di tutto quello che si toglie per essere certi di rimetterlo nella posizione corretta. Io ho utilizzato le chiavi a cricchetto per comodità: queste possono essere sostituite da normali chiavi aperte o combinate, meglio se esagonali in quanto quelle poligonali possono rovinare i bulloni serrati troppo forte.

E' importante dopo ogni sostituzione delle pastiglie pinzare più volte il freno fino ad aver portato i pistoncini in posizione. Inoltre le pastiglie necessitano un minimo di rodaggio, quindi andate molto cauti con le prime frenate.

Dopo queste indicazioni di massima, cominciamo le istruzioni passo passo....



Rimuovere i due bulloni da 14 che fissano la pinza allo stelo della forcella.

Una volta sbloccato il dato con il cricchetto, per velocizzare l'operazione svitarli a mano





Muovere la pinza inclinandola con forza per allargare i pistoncini facendo leva sul disco. Così facendo si faciliterà il montaggio delle nuove pastiglie.



... sfilare la pinza facendo attenzione a non strisciare il cerchio. lo ho messo del nastro da carrozzieri sul cerchio per evitare danni.... nella parte centrale della pinza si nota il perno che tiene le pastiglie...



Per rimuovere il perno che tiene le pastiglie bisogna prima rimuovere la copiglia....



...per farlo, utilizzare la pinza a becchi... attenzione che la copiglia non vada persa....



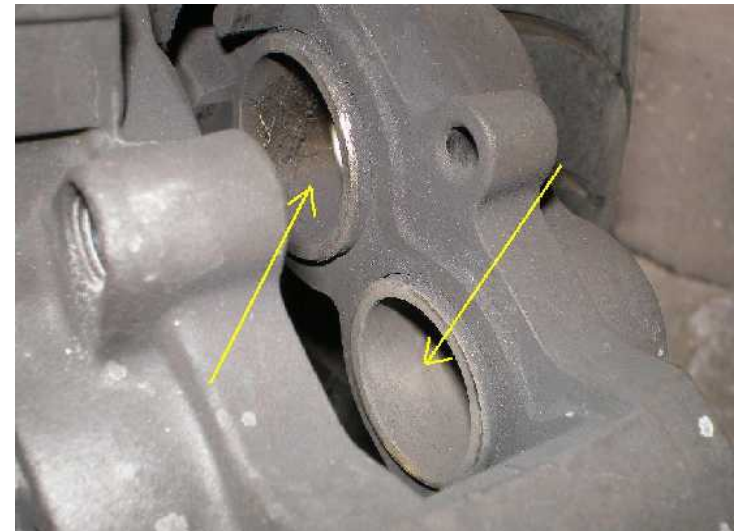
Con la brugola da 5 svitare il perno che tiene le pastiglie...



...sfilare il perno... a questo punto abbiamo "liberato" le pastiglie...



Indicata dalla freccia potete vedere la "molla" che tiene in posizione le pastiglie: memorizzatene la posizione per il rimontaggio. Ora sfilate le pastiglie dalla pinza...



...indicati dalle frecce possiamo vedere i pistoncini della pinza freno...



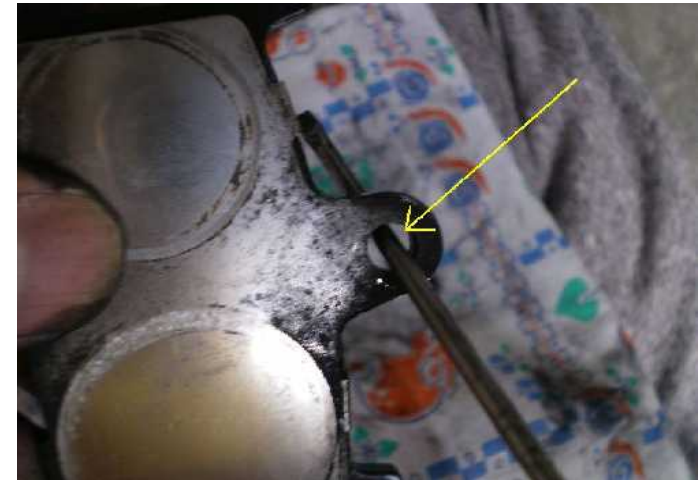
...ecco le pastiglie, si notano applicate delle piastrine sul lato esterno, sono da rimuovere...



...forzando con un piccolo cacciavite sulla clip di fissaggio. Memorizzate la posizione...noterete che tra la pastiglia e la piastrina è presente una sorta di distanziale...



Qui si vedono nell'ordine da sinistra: piastrina, distanziale e pastiglia... rimontatele sulla nuova pastiglia, facendo attenzione che siano...



....perfettamente allineate, nel caso utilizzate il cacciavite per farlo, altrimenti farete difficoltà ad inserire il perno successivamente.



Io ho messo un pochina di pasta di rame sul filetto del perno delle pastiglie per prevenire il grippaggio della vite...



Rimettere le pastiglie nuove con il lato abrasivo verso il centro.



Tenendo bene in mano la pinza si eviterà la caduta delle pastiglie verso il basso. Rimettere la molla in posizione....



....infilare il perno che blocca le pastiglie ed avvitarlo evitando di stringere troppo... (se l'inserimento è difficoltoso tenete premuta con il pollice la molla...)



...ricordatevi di rimettere la copiglia nella sua sede e di bloccarla bene....



...rimettere la pinza in posizione (attenzione a non strisciare il cerchio!!!).. sul filetto dei bulloni ho messo della pasta di rame per evitare grippaggi futuri delle viti di fissaggio.



...avvitare i bulloni di fissaggio....



La coppia di serraggio è di 39Nm. Praticamente equivalgono ad una stretta "appena forte". Rifate tutta la sequenza per l'altra pinza ed il gioco è fatto!!!

CONSIDERAZIONI

E' implicito che per fare determinati lavori bisogna avere un minimo di manualità e di dimestichezza con le attrezzature. Se mettetele mani sulla moto lo fate a Vostro rischio e pericolo: se non vi sentite in grado di fare i lavori rivolgetevi ad un amico esperto.

Che dire di più: enjoy it!!

Andrea aka Suzibandit